

A large, stylized graphic of a hand with fingers spread, rendered in black and white. The hand is positioned diagonally across the page. The background features faint, light green and pink arrows and lines, suggesting movement or flow. Two large, overlapping circles in a dark red color are also present, one in the upper right and one in the lower right.

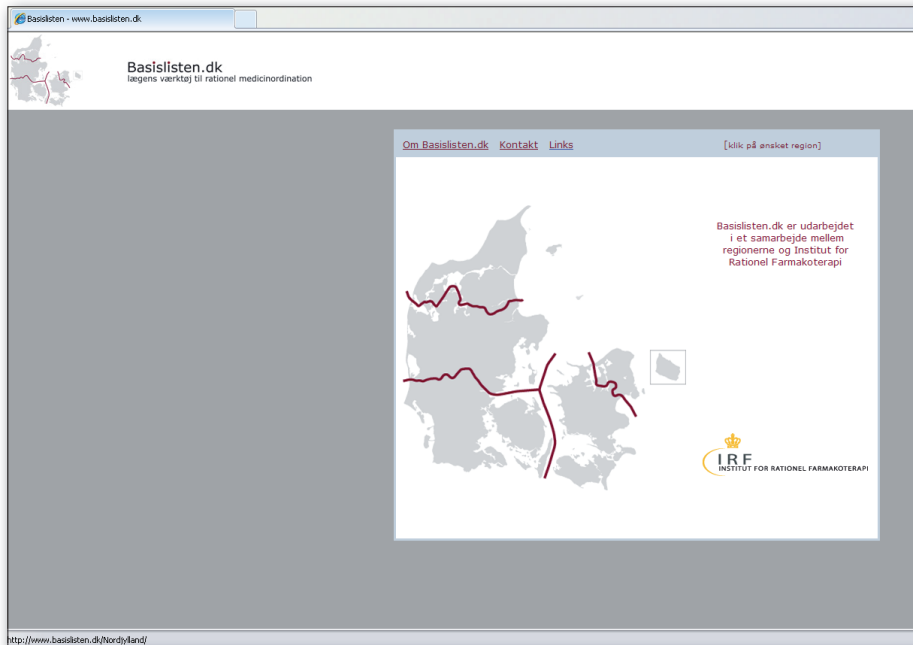
Hjælpe- værktøjer

af Lægemeddelheden
i Region Nordjylland

REGION NORDJYLLAND

n

BASISLISTEN



Basislisten.dk er Lægemiddelenhedens bud på et rationelt præparatvalg ved førstegangsordination indenfor de mest brugte terapiområder i almen praksis. Målgruppen er praktiserende læger, uddannelseslæger og hospitalslæger i forbindelse med udskrivelsen af patienter.

Listen opdateres løbende i et samarbejde mellem Lægemiddelenheden og IRF samt Region Nordjyllands Lægemiddelkomite.

Listen findes på internettet og nås enten via lægens journalsystem (typisk link fra medicinmodulet) eller via den landsdækkende portal www.basislisten.dk

Region Nordjyllands Basisliste ses ved at klikke på Nordjylland.

Basislisten

- Lægens værktøj til rationel medicinordination

Velkommen	Listens opbygning	Styregruppe	ATC-ansvarlige
Nyhedsbreve	Lægemiddelkonsulenter	Links	Praksisinfo

Basislisten opdelt på ATC-koder

(A02) Ulcus og Reflux	(A10) Antidiabetika	(B01) Antikoagulantia
(C03) Diuretika	(C07) Betablokerende midler	(C08) Calciumantagonister
(C09) ACE-hæmmere	(C10) Lipidsænkende midler	(G03) P-piller
(J01) Antibiotika		
(M01A) NSAID	(M05) Osteoporosemidler	(N02) Opioidanalgetika
(N05) Sovemidler	(N06) SSRI	(R03) Astma og KOL

Kliniske budskaber

Diabetes Mellitus	Hypertension	Hyperkolesterolemia
Osteoporose	KOL	Smerter
P-piller	Antibiotikavejledning	D3-vitaminer
Medicingennemgang mm		

Listen indeholder, udover præparatforslag, væsentlige budskaber fra Lægemiddelenhedens besøgsrunder.

ORDIPRAX – hurtigt og nemt

Et statistikværktøj udarbejdet af Lægemiddelstyrelsen i samarbejde med IRF

1. Gå ind på www.ordiprax.dk – klik på ”almen lægepraksis” – indtast dit ydernummer og pinkode - klik OK.

Har du glemt din pinkode: Gå ind på www.ordiprax.dk, hvor du på forsiden finder e-mail adressen, hvortil du skal give dine oplysninger om: Ydernummer, navn og praksisadresse.

2. Tryk på ”Kurver”. Vælg ATC-niveau, ATC-kode* og Type.

Eksempel:

ATC-niveau: 5. ATC-niveau

ATC-kode: B01AC04: Clopidogrel (Plavix)

Type: DDD/1.000 pt.

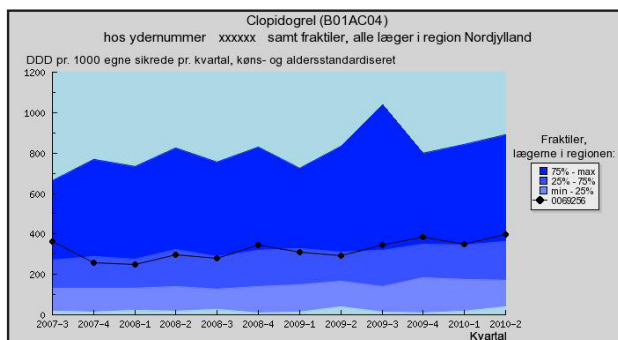
3. Den sorte kurve viser nu ordinationer af clopidogrel i din egen praksis.

Baggrunden viser spredningen for ordination for regionen som helhed.

Ved klik på ”Vis data” fås tabel med de absolutte værdier.

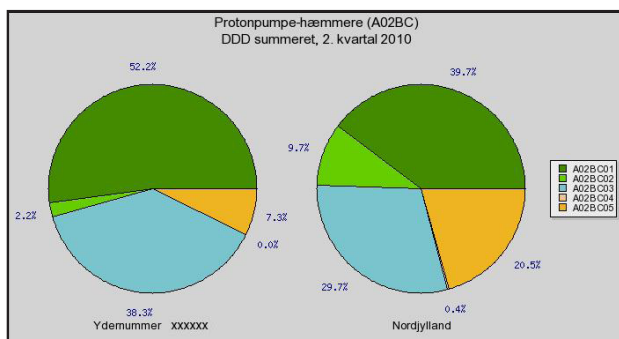
*Kender du ikke ATC-koden, vælges 5. ATC-niveau og der klikkes på ”Søg på handelsnavn”. I den nye boks skriver du lægemidlets handelsnavn fx Plavix og klikker på ”Søg”. Du får nu at vide, at ATC-koden for Plavix (Clopidogrel) er ”B01AC04”.

Klik på koden, og den er nu tilføjet som din ATC-kode.



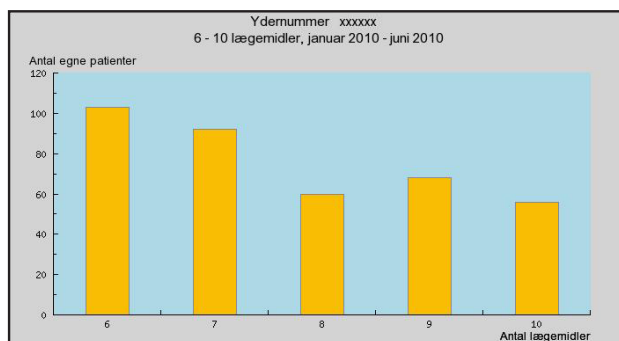
Modul 1 – Kurver

Viser ordinationsadfærden gennem de seneste 12 kvartaler. Den aktuelle praksis er vist ved den sorte linie, og den farvede baggrund viser adfærdsvariationen blandt regionens læger. Modulet rummer 4 statistikvariabler nemlig DDD/1.000 pt., DDD/1000 pt. standardiseret, AUP/1.000 pt. Og AUP/DDD.



Modul 2 – Lagkagediagrammer

Præsenterer fordelingen i procent af ordinerede lægemidler indenfor lægemiddelgrupper. Man kan vælge at se fordelingen for enten DDD, DDD standardiseret eller omsætning (AUP), og det sammenlignes med den tilsvarende fordeling for regionen som helhed. Ved klik på ”Vis data” fås tabel med de absolutte værdier.



Modul 3 – Polyfarmaci

Viser antallet af ordinerede lægemidler pr. halvår fordelt på patientniveau i den enkelte lægepraksis. Modulet gør det muligt for lægepraksis at holde sig ajour med omfanget af patienter, der får mange forskellige lægemidler. Hovedparten af de behandlede patienter i praksis får 1-5 forskellige lægemidler. Enkelte får mere end 10. Modulets primære formål er, at skærpe opmærksomheden omkring polyfarmaci.

Det skal i den forbindelse understreges, at det ikke er muligt at oplyse alder, køn og identiteten på patienterne.

ORDIPRAX's målgruppe er de praktiserende læger og regionerne. ORDIPRAX præsenterer de store datamængder grafisk, så der hurtigt kan fås et overblik over ordinationsadfærden. Systemet opdateres kvartalsvist, normalt forskudt 6-7 uger. Datagrundlaget er apotekernes løbende indberetninger til Lægemedelstyrelsens Lægemedelstatistikregister om salg af lægemidler udleveret efter recept.

ORDIPRAX indeholder i sin nuværende udformning to hovedmenuer:

Regionsmenuen: Præsenterer data på regionsniveau og viser variationerne i lægemiddelforbrug regionerne imellem mht. mængde og prisniveau. Regionsmenuen er tilgængelig for alle.

Lægepraksismenuen: viser variationer i ordinationsadfærd og prisniveau mellem lægepraksis inden for den enkelte region. ORDIPRAX indeholder kun lægens ordinationer til egne patienter, ikke ordinationer i forbindelse med lægevagt eller passanter i praksis. Lægepraksismenuen kræver en ydernummer relateret PIN-kode. Koden er sendt til alle landets praktiserende læger.

Begreber:

- ATC: WHO's klassifikationssystem til lægemidler og lægemiddelgrupper. (www.whocc.no/atcddd)
- DDD: WHO's "Definerede døgndoser"
- AUP: Apotekernes udsalgspris (inkl. receptgebyr), som er beregningsgrundlaget for sygesikringstilskud

Regionsmenuen – oplysninger beregnet kvartalsvist:

- DDD/1000: DDD-sum pr. 1.000 indbyggere i regionen
- DDD/1000, standardiseret: DDD-sum pr. 1.000 indbyggere i regionen justeret for køn og alder i forhold til landet som helhed
- AUP/1000: AUP-sum pr. 1.000 indbyggere i regionen
- AUP/DDD: Den gennemsnitlige udgift (AUP) pr. DDD

Lægepraksismenuen – oplysninger beregnet kvartalsvist:

- DDD/1000: DDD-sum pr. 1.000 borgere tilmeldt lægepraksis
- DDD/1000, standardiseret: DDD-sum pr. 1.000 borgere tilmeldt lægepraksis justeret for køn og alder i forhold til regionen som helhed
- AUP/1000: AUP-sum pr. 1.000 borgere tilmeldt lægepraksis
- AUP/DDD: Den gennemsnitlige udgift (AUP) pr. DDD

PEM/MEDICIN-IT

På enten sundhed.dk (under medicinprofilen) eller medicin-it.dk kan du med digital signatur eller Nem ID få adgang til det Fælles Medicinkort og den Personlige Elektroniske Medicinprofil (PEM).

Man må kun foretage opslag i Medicinprofilen, hvis følgende betingelser er opfyldt:

- du har den patient, som oplysningerne vedrører, aktuelt i behandling,
- oplysningerne er nødvendige af hensyn til behandlingen, og
- oplysningerne skal anvendes med henblik på at sikre kvaliteten, sikkerheden og effekten af patientens lægemiddelanvendelse.

Der er mulighed for:

- Patientopslag på cpr.nr. mhp. patientdata og dennes egen læge og opslag på borgerens medicinprofil.
- Oprettelse af elektronisk recept
- Ansøgning om medicintilskud (enkelt-, forhøjet-, kroniker-, og terminaltilskud).
- Lægens overbliksbillede, hvor lægen kan få overblik over egne patienters køb af kopieringspligtig recepter i en valgt periode.

Du kan endvidere få adgang til [Interaktionsdatabasen.dk](https://interaktionsdatabasen.dk), hvor du kan søge på kendte interaktioner mellem lægemidler, naturlægemidler, stærke vitaminer og for eksempel grapefrugtjuice. (kræver ikke login)

Uberettiget indhentning, videregivelse og/eller udnyttelse af oplysninger i Medicinprofilen er strafbart i overensstemmelse med § 15 i bekendtgørelse nr. 990 af 2. oktober 2006 om Lægemiddelstyrelsens Personlige Elektroniske Medicinprofiler.

Nyttige links:

www.ordiprax.dk

www.irf.dk

www.laegemiddelsyrelsen.dk

www.medicinpriser.dk

www.dsam.dk – bl.a. kliniske vejledninger

www.praksisinformation.rn.dk

Udarbejdet af Lægemedlenheden i Region Nordjylland . www.lme.rn.dk.

Kontaktperson Kirsten Nielsen, 96 35 18 77, kmn@rn.dk

Lægemedlenheden består af:

Prakt. læge Mona Hansen

Prakt. læge Jørgen Peter Ærthøj

Prakt. læge Lone Maarbjerg

Regional Lægemedelkonsulent Kirsten Nielsen

Prakt. læge Marianne Siersbæk

Prakt. læge Elin Eskelund

Prakt. læge Morten Ohrt

Udd. læge Mette Fredberg Greth

Prakt. læge Jesper Holmelund (ikke på billedet)



Dec. 2010

